



IDEV

Évaluation indépendante du développement
Banque africaine de développement

De l'expérience à la connaissance...
De la connaissance à l'action...
De l'action à l'impact

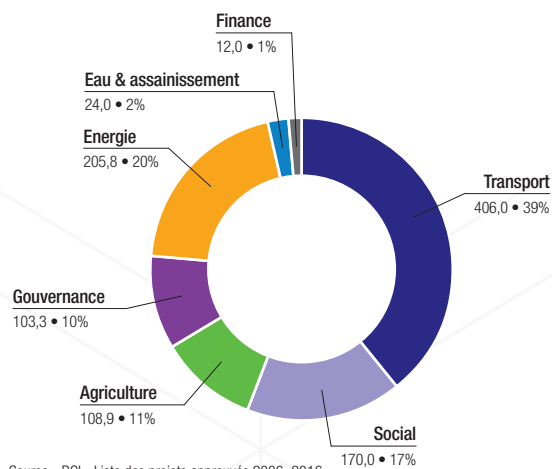
Côte d'Ivoire : Évaluation de la stratégie et du programme de la Banque 2006–2016

Qu'a évalué IDEV ?

La Banque africaine de développement a financé au cours de la période 2006-2016, 35 projets en Côte d'Ivoire pour un montant total supérieur à un milliard d'UC. La Banque a appuyé des interventions dans 7 secteurs d'activité.

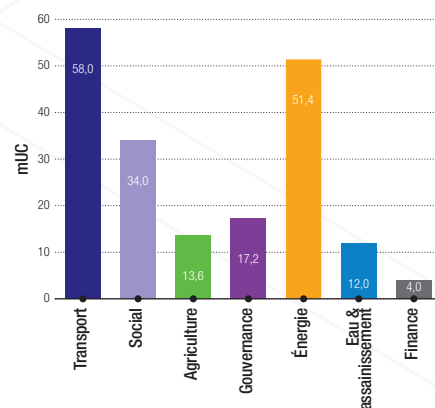
Portefeuille de la BAD en Côte d'Ivoire 2006–2016

Budget par secteur d'intervention (mUC et %)



Source : RCI - Liste des projets approuvés 2006–2016

Budget moyen (mUC) par secteur



Source : RCI - Liste des projets approuvés 2006–2016

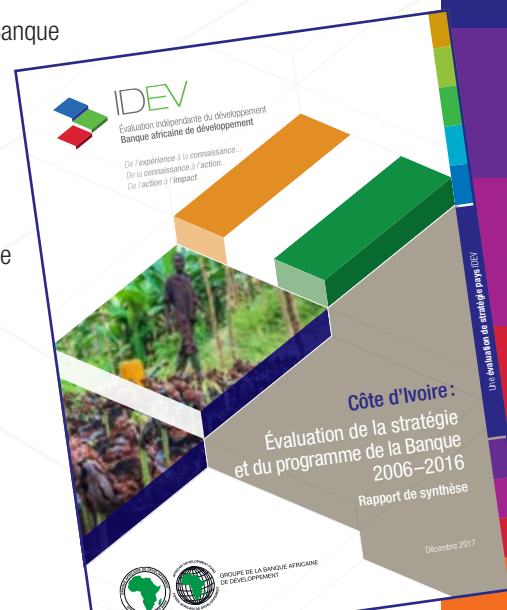
L'objectif de cette évaluation est d'apprécier l'atteinte des résultats de l'assistance de la Banque en Côte d'Ivoire et de tirer les leçons des expériences passées pour améliorer les futures stratégies de la Banque dans le pays.

Quelles sont les constatations d'IDEV ?

La performance de la stratégie et du programme de la Banque a été jugée satisfaisante dans l'ensemble :



GRUPE DE LA BANQUE AFRICAINE DE DÉVELOPPEMENT



Pertinence : la stratégie de la Banque est satisfaisante. Elle a su adapter sa stratégie à l'évolution de la situation dans le pays. La conception des projets est satisfaisante même si les logiques d'action n'étaient pas claires pour certaines interventions.

Efficacité : elle est globalement satisfaisante; la Banque a largement contribué aux progrès remarquables de la Côte d'Ivoire pour réduire les fragilités, stimuler la croissance économique, renforcer les infrastructures (énergie, transports) et améliorer les conditions de vie des populations.

Efficience : la gestion du portefeuille de la Banque est jugée globalement satisfaisante. Il en est de même de l'utilisation des ressources même si des disparités existent entre projets du fait de la faible qualité à l'entrée.

Durabilité des résultats des opérations de la Banque : elle est jugée satisfaisante pour les opérations du secteur privé (avec garanties de l'Etat) et insatisfaisante pour les opérations du secteur public, même si elle s'est améliorée au cours de la période considérée.

Malgré les progrès réalisés par la Côte d'Ivoire sur la décennie et la bonne performance de la Banque, des défis demeurent, notamment des facteurs de fragilité; la demande sociale liée à la pauvreté et aux inégalités; les attentes des parties prenantes quant à l'appui de la Banque aux projets et programmes et au dialogue politique; des faiblesses dans la qualité de la conception, la supervision et le suivi et

évaluation des interventions, et leur manque de visibilité; l'utilisation non conventionnelle de l'appui budgétaire.

Quelles sont les recommandations d'IDEV ?

1. Appuyer au niveau stratégique la Côte d'Ivoire pour une croissance plus inclusive visant à réduire la pauvreté et les inégalités sur l'ensemble du territoire.
2. Renforcer le dialogue sur les politiques pour ce qui est des questions stratégiques et l'appuyer par des travaux analytiques pertinents.
3. Compléter les études de faisabilité des partenariats public-privé par des analyses systématiques des conséquences des garanties données par l'Etat.
4. Renforcer la visibilité de la Banque par rapport à son implication dans l'appui à la stratégie de développement de la Côte d'Ivoire.
5. Renforcer le suivi et l'évaluation de l'atteinte des résultats au niveau des opérations et des stratégies de la Banque.
6. Clarifier les directives et les modalités d'intervention en matière d'aide d'urgence pour les rendre mieux adaptées aux risques et sources de fragilité et garantir une intervention rapide touchant les cibles dans les plus brefs délais.

À propos d'IDEV

L'Évaluation indépendante du développement (IDEV) du Groupe de la Banque africaine de développement conduit des évaluations indépendantes des opérations, politiques et stratégies de la Banque, en travaillant sur des projets, secteurs, thèmes, régions et pays. Par la conduite d'évaluations indépendantes et le partage proactif des bonnes pratiques, IDEV s'assure que la Banque et ses parties prenantes apprennent des expériences passées, et planifient et réalisent des activités de développement conformément aux plus hauts standards.

Quelle est la réponse de la Direction ?

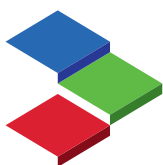
De manière générale, la Direction souscrit aux résultats de l'évaluation. La conclusion générale de l'évaluation est que la performance des stratégies et programmes d'intervention de la Banque en Côte d'Ivoire, pendant la période de référence, est satisfaisante. Les opérations ont eu un effet positif et des résultats tangibles sur la sortie de crise. Cependant, la Direction note les défis mis en exergue par l'évaluation notamment la faible réactivité et célérité dans le cadre des situations d'urgence qui ont réduit l'efficacité des actions de la Banque. En outre, elle note également les faiblesses relevées en matière de durabilité des opérations liées au manque d'engagement de l'État à garantir la continuité et le bon fonctionnement des structures créées.

Équipe d'évaluation : Tonssour Clément Bansé, Chargé d'évaluation, Bilal Bagayoko, Assistant de recherche, Razafindramanana Herimandimby, Chargé d'évaluation en chef, IDEV

Publication coordonnée par : Donmozoun Téléphore Somé, Consultant en gestion des connaissances, IDEV

Date de publication : Décembre 2017

Le rapport complet est disponible en ligne à l'adresse idev.afdb.org



IDEV

Évaluation indépendante du développement
Banque africaine de développement

Groupe de la Banque africaine de développement
Avenue Joseph Anoma 01 BP 1387, Abidjan 01, Côte d'Ivoire
Tél. : +225 20 26 20 41
Courriel : idevhelpdesk@afdb.org

